

# КОНТУР

СТАНДАРТ СИСТЕМЫ УПРАВЛЕНИЯ КАЧЕСТВОМ  
ИЗДАНИЕ 2015  
ISO 9001



ПАСПОРТ  
РУКОВОДСТВО ПО ЭКСПЛУАТАЦИИ

## ДЕТАЛИ СОЕДИНИТЕЛЬНЫЕ И ЗАПОРНАЯ АРМАТУРА ДЛЯ НАПОРНЫХ ТРУБ ИЗ ПОЛИПРОПИЛЕНА



# КОНТУР РОССИЙСКИЙ ПРОИЗВОДИТЕЛЬ

ООО «ПК КОНТУР» – ведущий производитель современных полимерных трубопроводных систем для водоснабжения, напольного и радиаторного отопления, внутренней и наружной канализации

**Ассортимент продукции включает более 650 наименований изделий диаметром D16-160 мм**

Под брендом КОНТУР производятся напорные полипропиленовые трубы и фитинги PP-R, трубы из термостойкого полиэтилена PE-RT и сшитого полиэтилена PE-Xa, аксиальные фитинги – латунные и PPSU, канализационные трубы и фасонные части к ним, запорная арматура, коллекторы и другие необходимые элементы для монтажа любой системы

## ВСЯ ПРОДУКЦИЯ

- изготовлена в соответствии с ГОСТ и Техническими условиями, подлежит обязательной сертификации и обязательному декларированию
- маркирована штрих-кодом EAN 13

## НАДЕЖНОСТЬ ТРУБОПРОВОДНЫХ СИСТЕМ ПОДТВЕРЖДАЕТСЯ

- длительной гарантией
- застрахованной ответственностью производителя
- сертификатами качества продукции

**10**  
лет

**ГАРАНТИЯ  
НА ПРОДУКЦИЮ**



Система менеджмента качества  
сертифицирована  
**ISO 9001**

**10**  
млн руб.

**СТРАХОВКА  
ПРОДУКЦИИ**

ПАСПОРТ. РУКОВОДСТВО ПО ЭКСПЛУАТАЦИИ\*

# ДЕТАЛИ СОЕДИНИТЕЛЬНЫЕ И ЗАПОРНАЯ АРМАТУРА ДЛЯ НАПОРНЫХ ТРУБ ИЗ ПОЛИПРОПИЛЕНА



## 1. Сведения об изделии

Детали соединительные и запорная арматура для напорных труб из полипропилена (далее по тексту - фитинги) изготавливаются из полипропилена рандом-сополимер. Комбинированные фитинги изготавливаются из полипропилена рандом-сополимер и закладных резьбовых элементов из медно-цинковых (латунных) сплавов. В условиях хранения и эксплуатации фитинги не выделяют в окружающую среду токсичных веществ и при непосредственном контакте не оказывают вредного действия на организм человека. Детали соединительные для напорных труб из полипропилена сертифицированы на требования ГОСТ 32415-2013 и ТУ 22.21.29-001-14504968-2017. Актуальные версии документов размещены на сайте ООО «ПК КОНТУР».

\* Дата последней редакции Паспорта: 04.09.2023

## 2. Назначение и область применения

Детали соединительные предназначены для создания соединений напорных труб из полипропилена при помощи контактной сварки в раструб (полифузионной муфтовой сварки). Запорная арматура предназначена для перекрытия потока рабочей среды. Соединения запорной арматуры с напорными трубами из полипропилена выполняются как при помощи контактной сварки в раструб (полифузионной муфтовой сварки), так и при помощи резьбовых соединений. Комбинированные фитинги предназначены для создания резьбовых соединений напорных труб из полипропилена с элементами, имеющими трубную цилиндрическую резьбу. Фитинги и запорная арматура могут использоваться в системах холодного и горячего водоснабжения, водяного отопления, а также в технологических трубопроводах для транспортирования жидкостей, неагрессивных к материалу труб и фитингов. Номенклатура, назначение, артикулы, веса и нормы упаковки указаны в Таблице 1.

Обозначения, принятые в таблице:

**D** – номинальный наружный диаметр соединяемых труб по ГОСТ 32415-2013 в миллиметрах;

**B** – размер трубной цилиндрической резьбы в дюймах;

**ПП** – полипропилен;

**НР** – наружная резьба;

**ВР** – внутренняя резьба;

**ВН** – вход или выход внутренний полипропиленовый.

Таблица 1. Номенклатура, назначение и артикулы.

<b>Муфта соединительная. Используется для соединения труб. Монтаж: вход - ПП наружный, выход - ПП наружный</b>					
	<b>Артикул</b>	<b>D, мм</b>	<b>B в пакете, шт</b>	<b>B в коробке, шт</b>	<b>Вес, кг/шт</b>
	011201020000	20	20	500	10
	011201025000	25	30	300	14
	011201032000	32	20	180	28
	011201040000	40	15	105	49
	011201050000	50	10	70	76
	011201063000	63	7	42	139
	011201075000	75	1	25	221
	011201090000	90	1	15	385
	011201110000	110	1	8	628

**Муфта переходная.** Используется для соединения труб разного диаметра. Монтаж: вход - ПП наружный, выход - ПП наружный.



Артикул	D, мм	В пакете, шт	В коробке, шт	Вес, кг/шт
011203020100	20-16	20	700	8
011203025100	25-20	20	320	14
011203032100	32-20	20	260	21
011203032200	32-25	20	200	23
011203040100	40-20	30	120	38
011203040200	40-25	30	120	39
011203040300	40-32	18	72	42
011203050100	50-20	10	70	58
011203050200	50-25	20	60	61
011203050300	50-32	20	60	61
011203050400	50-40	15	45	70
011203063100	63-20	6	36	99
011203063200	63-25	6	36	103
011203063300	63-32	6	36	106
011203063400	63-40	6	36	116
011203063500	63-50	6	18	118

**Муфта переходная ВН.** Используется для соединения трубы с фитингом большего диаметра. Монтаж: вход - ПП наружный, выход - ПП внутренний



Артикул	D, мм	В пакете, шт	В коробке, шт	Вес, кг/шт
011204025100	25-20	20	300	10
011204032100	32-20	20	200	12
011204032200	32-25	20	200	15

**Муфта НР комбинированная.** Используется для соединения трубы с резьбовыми фитингами. Монтаж: вход - ПП наружный, выход - ЛАТУНЬ наружная резьба



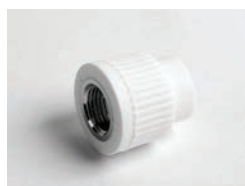
Артикул	D, мм	В пакете, шт	В коробке, шт	Вес, кг/шт
011211020100	0 - 1/2"	20	240	53
011211020200	20 - 3/4"	10	160	74
011211025100	25 - 1/2"	20	280	59
011211025200	25 - 3/4"	10	160	74
011211025300	25 - 1"	10	100	140
011211032100	32 - 1/2"	20	80	64
011211032200	32 - 3/4"	10	90	82
011211032300	32 - 1"	10	50	104

**Муфта комбинированная НР под ключ.** Используется для соединения трубы с резьбовыми фитингами. Монтаж: вход - ПП наружный, выход - ЛАТУНЬ наружная резьба



Артикул	D, мм	В пакете, шт	В коробке, шт	Вес, кг/шт
011215032300	32 - 1"	6	42	200
011215040400	40 - 1 1/4"	4	28	270
011215050500	50 - 1 1/2"	2	20	350
011215063600	63 - 2"	2	16	670

**Муфта ВР комбинированная.** Используется для соединения трубы с резьбовыми фитингами. Монтаж: вход - ПП наружный, выход - ЛАТУНЬ внутренняя резьба.



Артикул	D, мм	В пакете, шт	В коробке, шт	Вес, кг/шт
011212020100	0 - 1/2"	20	300	52
011212020200	20 - 3/4"	20	200	62
011212025100	25 - 1/2"	20	300	54
011212025200	25 - 3/4"	10	180	62
011212025300	25-1"	10	120	80
011212032100	32 - 1/2"	20	100	58
011212032200	32 - 3/4"	10	100	73
011212032300	32 - 1"	6	72	99

**Муфта ВР комбинированная.** Используется для соединения трубы с резьбовыми фитингами. Монтаж: вход - ПП наружный, выход - ЛАТУНЬ внутренняя резьба.



Артикул	D, мм	В пакете, шт	В коробке, шт	Вес, кг/шт
011216032300	32 - 1"	6	54	160
011216040400	40 - 1 1/4"	4	30	233
011216050500	50 - 1 1/2"	2	20	313
011216063600	63 - 2"	2	16	490

**Муфта ВР комбинированная.** Используется для соединения трубы с резьбовыми фитингами. Монтаж: вход - ПП наружный, выход - ЛАТУНЬ внутренняя резьба.



Артикул	D, мм	В пакете, шт	В коробке, шт	Вес, кг/шт
011224020100	20 - 1/2"	20	180	58
011224025200	25 - 3/4"	10	150	84
011224032300	32 - 1"	10	80	135

**Угольник 90°.** Используется для изменения направления трубопровода на 90°. Монтаж: вход - ПП наружный, выход - ПП наружный.



Артикул	D, мм	В пакете, шт	В коробке, шт	Вес, кг/шт
011401020000	20	20	1120	16
011401025000	25	20	700	23
011401032000	32	15	420	46
011401040000	40	12	216	83
011401050000	50	8	128	157
011401063000	63	2	70	290
011401075000	75	1	12	487
011401090000	90	1	6	798
011401110000	110	1	3	1389

**Угольник 45°.** Используется для изменения направления трубопровода на 45°. Монтаж: вход - ПП наружный, выход - ПП наружный.



Артикул	D, мм	В пакете, шт	В коробке, шт	Вес, кг/шт
011403020000	20	20	1440	12
011405025000	25	30	750	22
011405032000	32	20	500	35
011405040000	40	15	75	48
011405050000	50	8	48	83
011405063000	63	2	24	201

**Угольник комбинированный НР.** Используется для соединения трубы с резьбовыми фитингами под углом 90°. Монтаж: вход - ПП наружный, выход - ЛАТУНЬ наружная резьба.



Артикул	D, мм	В пакете, шт	В коробке, шт	Вес, кг/шт
011411020100	20 - 1/2"	20	160	61
011411020200	20 - 3/4"	10	120	79
011411025100	25 - 1/2"	20	160	66
011411025200	25 - 3/4"	10	120	84
011411032200	32 - 3/4"	10	60	101
011411032300	32 - 7"	10	40	155

**Угольник комбинированный ВР.** Используется для соединения трубы с резьбовыми фитингами под углом 90°. Монтаж: вход - ПП наружный, выход - ЛАТУНЬ внутренняя резьба.



Артикул	D, мм	В пакете, шт	В коробке, шт	Вес, кг/шт
011414020100	20 - 1/2"	20	180	54
011414020200	20 - 3/4"	10	160	69
011414025100	25 - 1/2"	20	180	65
011414025200	25 - 3/4"	10	120	78
011414032200	32 - 3/4"	10	70	110
011414032300	32 - 7"	10	40	145

**Угольник комбинированный с креплением НР.** Используется для соединения трубы с резьбовыми фитингами под углом 90°. Монтаж: вход - ПП наружный, выход - ЛАТУНЬ наружная резьба. Возможность крепления к поверхности.



Артикул	D, мм	В пакете, шт	В коробке, шт	Вес, кг/шт
011414020100	20 - 1/2"	20	180	54
011414032300	32 - 7"	10	50	71

**Угольник комбинированный с креплением ВР.** Используется для соединения трубы с резьбовыми фитингами под углом 90°. Монтаж: вход - ПП наружный, выход - ЛАТУНЬ внутренняя резьба. Возможность крепления к поверхности.



Артикул	D, мм	В пакете, шт	В коробке, шт	Вес, кг/шт
011418020100	20 - 1/2"	10	180	57
011418025100	25 - 1/2"	10	70	65

**Угольник двойной комбинированный с креплением ВР.** Используется для установки смесителя. Монтаж: вход - ПП наружный, выход - ЛАТУНЬ внутренняя резьба. Возможность крепления к поверхности.




Артикул	D, мм	В пакете, шт	В коробке, шт	Вес, кг/шт
011422020100	20 - 1/2"	4	48	120

**Угольник с накидной гайкой и латунной втулкой.** Используется для соединения трубы с резьбовым фитингом под углом 90°. Монтаж: вход - ПП наружный, выход - ЛАТУНЬ внутренняя резьба.




Артикул	D, мм	В пакете, шт	В коробке, шт	Вес, кг/шт
011428020100	20-1/2"	20	120	65
011428025210	25-3/4"	30	180	103

**Угольник 90° ВН.** Используется для соединения трубы с фитингом под углом 90°. Монтаж: вход - ПП наружный, выход - ПП внутренний.

	Артикул	D, мм	В пакете, шт	В коробке, шт	Вес, кг/шт
	011403020000	20/90	20	240	16

**Угольник 90° ВН.** Используется для соединения трубы с фитингом под углом 90°. Монтаж: вход - ПП наружный, выход - ПП внутренний.

	Артикул	D, мм	В пакете, шт	В коробке, шт	Вес, кг/шт
	011407020000	20/45	20	480	13

**Тройник соединительный.** Используется для соединения трёх труб, ответвления. Монтаж: вход - ПП наружный, выход - ПП наружный.

	Артикул	D, мм	В пакете, шт	В коробке, шт	Вес, кг/шт
	011501020000	20	30	750	19
	011501025000	25	20	500	34
	011501032000	32	10	250	58
	011501040000	40	9	45	111
	011501050000	50	6	24	185
	011501063000	63	1	14	332
	011501075000	75	1	6	530
	011501090000	90	1	6	858
	011501110000	110	1	3	1540



**Тройник переходной.** Используется для ответвления на трубу меньшего диаметра. Монтаж: вход - ПП наружный, выход - ПП наружный.



Артикул	D, мм	В пакете, шт	В коробке, шт	Вес, кг/шт
011503025100	25-20-20	20	120	25
011503025200	25-20-25	20	600	27
011503032100	32-20-20	20	80	39
011503032200	32-20-25	20	60	40
011503032300	32-20-32	20	300	46
011503032400	32-25-20	20	60	45
011503032600	32-25-32	12	288	51
011503040200	40-20-40	12	84	71
011503040400	40-25-40	12	72	75
071503040500	40-32-40	8	56	92
011503050200	50-20-50	8	40	114
011503050400	50-25-50	6	30	122
011503050600	50-32-50	6	42	134
011503050800	50-40-50	6	36	152
011503063100	63-20-63	1	24	200
011503063300	63-25-63	1	24	226
011503063500	63-32-63	1	24	224
011503063700	63-40-63	1	20	246
011503063900	63-50-63	1	18	280
011503075310	75-32-75	1	12	305
011503075500	75-40-75	1	12	355
011503090300	90-40-90	1	6	543
011503090500	90-50-90	1	6	594
011503090700	90-63-90	1	6	657
011503110300	110-50-110	1	3	960
011503110500	110-63-110	1	4	1070
011503110900	110-90-110	1	3	1310

**Тройник комбинированный НР.** Используется для создания резьбового ответвления. Монтаж: вход - ПП наружный, выход - ЛАТУНЬ наружная резьба, выход - ПП наружный.



Артикул	D, мм	В пакете, шт	В коробке, шт	Вес, кг/шт
011511020100	20 - 1/2"	20	160	70
011511020200	20 - 3/4"	20	120	83
011511025100	25 - 1/2"	10	120	80
011511025200	25 - 3/4"	10	100	97
011511032100	32 - 1/2"	10	90	82
011511032200	32 - 3/4"	10	40	107
011511032300	32 - 1"	6	24	171

**Тройник комбинированный ВР.** Используется для создания резьбового ответвления. Монтаж: вход - ПП наружный, выход - ЛАТУНЬ внутренняя резьба, выход - ПП наружный.



Артикул	D, мм	В пакете, шт	В коробке, шт	Вес, кг/шт
011512020100	20 - 1/2"	20	160	65
011512020200	20 - 3/4"	20	140	75
011512025100	25 - 1/2"	20	120	77
011512025200	25 - 3/4"	10	100	95
011512032100	32 - 1/2"	10	90	82
011512032200	32 - 3/4"	10	40	105
011512032300	32 - 1"	6	24	163

**Тройник комбинированный НР с креплением.** Используется для создания резьбового ответвления. Монтаж: вход - ПП наружный, выход - ЛАТУНЬ наружная резьба, выход - ПП наружный.



Артикул	D, мм	В пакете, шт	В коробке, шт	Вес, кг/шт
011517020100	20 - 1/2"	10	100	69

**Тройник комбинированный НР с креплением.** Используется для создания резьбового ответвления. Монтаж: вход - ПП наружный, выход - ЛАТУНЬ наружная резьба, выход - ПП наружный.



Артикул	D, мм	В пакете, шт	В коробке, шт	Вес, кг/шт
011518020100	20 - 1/2"	10	70	62

**PPR Американка муфтовая НР.** Используется для создания разъёмного соединения между трубой и резьбовым фитингом. Монтаж: вход - ПП наружный, выход - ЛАТУНЬ наружная резьба.



Усиленные				
Артикул	D, мм	В пакете, шт	В коробке, шт	Вес, кг/шт
011301020100	20 - 1/2"	10	150	103
011301025200	25 - 3/4"	10	100	145
011301025300	25 - 1"	10	100	172
011301032300	32 - 1"	10	60	250
011301040400	40 - 1 1/4"	5	30	386
011301040500	40 - 1 1/2"	5	20	421
011301050500	50 - 1 1/2"	4	20	660
011301063600	63 - 2"	2	12	1080
Стандарт				
Артикул	D, мм	В пакете, шт	В коробке, шт	Вес, кг/шт
011301040401	40 - 1 1/4"	5	30	269
011301050501	50 - 1 1/2"	4	20	364
011301063601	63 - 2"	2	12	622

**Американка муфтовая ВР.** Используется для создания разъемного соединения между трубой и резьбовым фитингом.  
Монтаж: вход - ПП наружный, выход - ЛАТУНЬ внутренняя резьба.



Усиленные				
Артикул	D, мм	В пакете, шт	В коробке, шт	Вес, кг/шт
011304020100	20 - 1/2"	10	150	95
011304025200	25 - 3/4"	10	100	130
011304025300	25 - 7"	10	120	142
011304032300	32 - 1"	10	60	230
011304040400	40 - 1 1/4"	5	40	430
011304040500	40 - 1 1/2"	5	30	377
011304050500	50 - 1 1/2"	4	20	630
011304063600	63 - 2"	2	14	1040
Стандарт				
Артикул	D, мм	В пакете, шт	В коробке, шт	Вес, кг/шт
011304040401	40 - 1 1/4"	5	40	240
011304050501	50 - 1 1/2"	4	20	335
011304063601	63 - 2"	2	14	525

**Бурт трубный D20.** Используется для подключения приборов учета. Монтаж: вход - ПП внутренний, выход - ЛАТУНЬ внутренняя резьба.



Артикул	D, мм	В пакете, шт	В коробке, шт	Вес, кг/шт
011309020000	20	20	500	6

**Фланцевое соединение муфтовое.** Используется для соединения ПП трубы со стальной трубой.  
Монтаж: вход - ПП наружный, выход - болтовое.



Артикул	D, мм	В пакете, шт	В коробке, шт	Вес, кг/шт
011320050000	50 (Dy40)	1	20	310
011320063000	63 (Dy 50)	1	20	374
011320075000	75 (Dy 65)	1	14	507
011320090000	90 (Dy 80)	1	12	644
011320110000	110 (Dy 100)	1	6	777

**Кран шаровый PPSU шар.** Используется для перекрытия проходящего потока. Работает в двух положениях: открыто/закрыто.  
Монтаж: вход - ПП наружный, выход - ПП наружный. Запорный шаровый узел - PPSU.



Артикул	D, мм	В пакете, шт	В коробке, шт	Вес, кг/шт
011101020100	20	6	90	
011101025100	25	6	60	

**Кран шаровый.** Используется для перекрытия проходящего потока. Работает в двух положениях: открыто/закрыто. Монтаж: вход - ПП наружный, выход - ПП наружный. Запорный шаровый узел - хромированная ЛАТУНЬ.



Усиленные				
Артикул	D, мм	В пакете, шт	В коробке, шт	Вес, кг/шт
011101020000	20	6	90	110
011101025000	25	6	60	160
011101032000	32	4	48	260
011101040000	40	4	28	280
011101050000	50	2	14	610
011101063000	63	2	10	860
Стандарт				
Артикул	D, мм	В пакете, шт	В коробке, шт	Вес, кг/шт
011101020001	20	10	120	87
011101025001	25	6	90	111
011101032001	32	6	60	155

**Кран НР МИНИ.** Используется для перекрытия потока подключенного к гибкой подводке. Работает в двух положениях: открыто/закрыто. Монтаж: вход - ПП наружный, выход - ЛАТУНЬ наружная резьба. Запорный шаровый узел - хромированная ЛАТУНЬ.



Артикул	D, мм	В пакете, шт	В коробке, шт	Вес, кг/шт
011107020100	20 - 1/2»	10	100	110
011107025200	25 - 3/4»	10	80	153

**Кран радиаторный прямой НР.** Используется для перекрытия проходящего потока на радиатор отопления. Работает в двух положениях: открыто/закрыто. Монтаж: вход - ПП наружный, выход - ЛАТУНЬ разборное соединение наружная резьба. Запорный шаровый узел - хромированная ЛАТУНЬ.



Артикул	D, мм	В пакете, шт	В коробке, шт	Вес, кг/шт
011103020100	20 - 1/2"	10	90	164
011103025200	25 - 3/4"	10	70	230

**Кран радиаторный угловой НР.** Используется для перекрытия проходящего потока на радиатор отопления. Работает в двух положениях: открыто/закрыто. Монтаж: вход - ПП наружный, выход - ЛАТУНЬ разборное соединение наружная резьба. Запорный шаровый узел - хромированная ЛАТУНЬ.




Артикул	D, мм	В пакете, шт	В коробке, шт	Вес, кг/шт
011105020100	20 - 1/2"	10	90	170
011105025200	25 - 3/4"	10	60	240

**Вентиль КОНТУР.** Используется для регулирования проходящего потока. Монтаж: вход - ПП наружный, выход - ПП наружный. Узел уплотнения штока - разборный.




Артикул	D, мм	В пакете, шт	В коробке, шт	Вес, кг/шт
011121020000	20	6	90	120
011121025000	25	4	60	160
011121032000	32	4	40	240
011121040000	40	4	28	290


**Фильтр ВН.** Используется для грубой фильтрации потока. Монтаж: вход - ПП внутренний, выход - ПП наружный.  
Фильтрующий элемент - сетка из нержавеющей стали. Фильтрация 300 мкм.

	Артикул	D, мм	В пакете, шт	В коробке, шт	Вес, кг/шт
	011131020000	20	12	120	85
	011131025000	25	6	78	130
	011131032000	32	4	40	236


**Крестовина.** Используется для перехода с вертикальной разводки на горизонтальную. Монтаж: вход - ПП наружный, выходы - ПП наружные.

	Артикул	D, мм	В пакете, шт	В коробке, шт	Вес, кг/шт
	011604020000	20	15	150	20
	011604025000	25	15	75	32
	011604032000	32	8	40	54
	011604040000	40	6	24	88

**Скоба.** Используется для организации пересечения труб в одной плоскости. Монтаж: вход - ПП наружный, выход - ПП наружный.

	Артикул	D, мм	В пакете, шт	В коробке, шт	Вес, кг/шт
	011602020000	20	20	160	30
	011602025000	25	12	96	49
	011602032000	32	6	60	85

**Заглушка.** Используется для технологического заглушения трубы. Монтаж: вход - ПП наружный.

	Артикул	D, мм	В пакете, шт	В коробке, шт	Вес, кг/шт
	011606020000	20	20	600	4
	011606025000	25	20	360	8
	011606032000	32	20	200	16
	011606040000	40	15	120	26
	011606050000	50	15	75	50
	011606063000	63	10	30	100

### 3. Срок службы

Фитинги применяют в системах холодного водоснабжения, горячего водоснабжения и отопления с температурными режимами, указанными в таблице 2.

Максимальный срок службы трубопровода для каждого класса эксплуатации определяется суммарным временем работы трубопровода при температурах  $T_{\text{раб}}$ ,

Тавар и составляет 50 лет. На трубы и фитинги систем горячего водоснабжения указанный срок службы распространяется только при использовании специально подготовленной воды, согласно п. 4.8 СО 153-34 .20. 501-2003 “Правила технической эксплуатации электрических  $T_{\text{макс}}$ , станций и сетей РФ”.

Таблица 2. Классы эксплуатации и температурные режимы

Класс эксплуатации по ГОСТ 32415	$T_{\text{раб}}, ^\circ\text{C}$	Время при $T_{\text{раб}}, \text{г}$	$T_{\text{макс}}, ^\circ\text{C}$	Время при $T_{\text{макс}}, \text{г}$	$T_{\text{авар}}, ^\circ\text{C}$	Время при $T_{\text{авар}}, \text{ч}$	Область применения
1	60	49	80	1	95	100	Горячее водоснабжение (60°C)
2	70	49	80	1	95	100	Горячее водоснабжение (70°C)
4	20	2,5	70	2,5	100	100	Высокотемпературное напольное отопление. Низкотемпературное отопление отопительными приборами
	40	20					
	60	25					
5	20	14	90	1	100	100	Высокотемпературное отопление отопительными приборами
	60	25					
	80	10					
XB	20	50	-	-	-	-	Холодное водоснабжение

Примечание:

$T_{\text{раб}}$  – рабочая температура или комбинация температур транспортируемой воды, определяемая областью применения;

$T_{\text{макс}}$  – максимальная рабочая температура, действие которой ограничено по времени;

$T_{\text{авар}}$  – аварийная температура, возникающая в аварийных ситуациях при нарушении систем регулирования.

**ПРЕДОСТЕРЕЖЕНИЕ:** по истечении срока службы изделия могут представлять опасность для жизни и здоровья потребителя, причинять вред его имуществу или окружающей среде.

## 4. Технические характеристики

Таблица 3. Технические характеристики фитингов

Материал соединяемых труб	Полипропилен рандом-сополимер
Рабочая температура теплоносителя в соединяемых трубах, не более, °С	80
Рабочее давление теплоносителя в соединяемых трубах, не более, МПа	1,0
Класс эксплуатации по ГОСТ 32415	ХВ 1,2,4,5 при давлении не более 1,0 МПа
Материал фитингов	Полипропилен рандом-сополимер Медно-цинковые сплавы (латуни) обрабатываемые давлением по ГОСТ 15527 марок ЛС59-1, ЛС59-2. Допускается использовать другие марки латуней, в том числе в соответствии с Европейскими стандартами при условии соответствия фитингов требованиям ТУ 4193-018-14504968-2015: CW602N, CW614N; CW617N по EN 12165
Характеристики резьбовых частей	Полипропилен рандом-сополимер Медно-цинковые сплавы (латуни) обрабатываемые давлением по ГОСТ 15527 марок ЛС59-1, ЛС59-2. Допускается использовать другие марки латуней, в том числе в соответствии с Европейскими стандартами при условии соответствия фитингов требованиям ТУ 4193-018-14504968-2015: CW602N, CW614N; CW617N по EN 12165

Таблица 4. Время нагрева при сварке

Диаметр трубы, мм	Глубина сваривания, мм	Время нагрева, секунд	Макс. время выполнения соединения, секунд	Время фиксации соединения, секунд	Время охлаждения, минут
20	14	5	4	6	2
25	15	7	4	10	2
32	16,5	8	6	10	4
40	18	12	6	20	4
50	20	18	6	20	4
63	24	24	8	30	6
75	26	30	8	30	6
90	29	40	8	40	6
110	32,5	50	10	50	8

## 5. Указания по проектированию и монтажу.

5.1. Проектирование и монтаж трубопроводов систем холодного, горячего водоснабжения и отопления из полипропилена рандом-сополимер должны осуществляться в соответствии с требованиями действующих нормативных документов: СП73.13330.2016, СП60.13330.2012, СП30.13330.2020, СП40-101-96, СП40-102-2000 и других документов, утвержденных в установленном порядке, а также «Технического каталога продукции», «Паспортов, руководств по эксплуатации», требований и рекомендаций ООО «ПК КОНТУР» по монтажу на соответствующую продукцию.

5.2. Монтаж систем водоснабжения и отопления следует производить в соответствии с проектом.

5.3. Фитинги для контактной раструбной сварки рекомендуется использовать того же производителя, что и трубы. В этом случае гарантируется одновременный прогрев на рабочую глубину трубы и фитинга.

5.4. Перед монтажом поверхность фитингов должна быть проверена на наличие повреждений, полученных из-за ненадлежащего хранения, транспортировки, погрузочно-разгрузочных работ или по другим причинам. При обнаружении дефектов фитинги следует отбраковать.

5.5. Монтаж полипропиленовых фитингов должен осуществляться при температуре окружающей среды не ниже +5 °С. Фитинги, хранившиеся или транспортировавшиеся при температуре ниже 0 °С, должны быть перед монтажом выдержаны в течение 2 ч при температуре не ниже +5 °С.

5.6. Контактная сварка в раструб (полифузионная муфтовая сварка) осуществляется при помощи специального сварочного аппарата. Рабочая температура сменных нагревателей сварочного аппарата 260±10 С. Перед сваркой, на концах труб снять фаску под углом 15° на 2 мм для труб диаметром до 50 мм включительно, и 3 мм для труб большего диаметра. Конец трубы и раструб соединительной детали перед сваркой очистить от пыли и грязи, и обезжирить. На трубу нанести метку на расстоянии от торца трубы, равном глубине сваривания (см. «Глубина сваривания» Таблица 4). Раструб свариваемой детали насадить на дорн сварочного аппарата, а конец трубы вставить в гильзу до метки; выдержать время нагрева (см. «Время нагрева» Таблица 4), после чего снять трубу и соединительную деталь с нагревателей, соединить друг с другом без вращения, зафиксировать (см. «Время фиксации соединения» Таблица 4) и охладить естественным путем (см. «Время охлаждения» Таблица 4). Во время охлаждения запрещается производить любые механические воздействия на трубу или соединительную деталь после сопряжения их оплавленных поверхностей с целью более точной установки.

5.7. Сварку труб и соединительных деталей следует производить в проветриваемом помещении.

5.8. При работе со сварочным аппаратом следует соблюдать правила работы с электроинструментом.

5.9. Испытывать трубопровод следует при положительной температуре и не ранее чем через 16 ч после сварки последнего соединения. Расчетное давление в трубопроводе и время испытания следует назначать согласно СП 73.13330.2016 (СНиП 3.05.01-85).

5.10. Комбинированные полипропиленовые фитинги с трубной резьбой 1/2, 3/4, и 1 дюйма, не имеющие ответной части “под ключ” следует соединять с ответной резьбой другого фитинга без вспомогательного инструмента, вручную или с использованием специального ленточного (ременного) ключа с длиной ручки не более 30 см, обеспечивающего охват всей окружности фитинга.

**Запрещается:**

- применение газового ключа в качестве вспомогательного инструмента для затяжки комбинированных полипропиленовых фитингов;
- доворачивать латунный кран или иные фитинги при полностью затянутом до необходимого уровня резьбовом соединении, для выведения в удобную плоскость обслуживания;
- производить монтаж резьбовых соединений не соосно расположенных изделий.



При присоединении комбинированных фитингов к запорной арматуре (латунные шаровые краны, вентили, фильтры и т.п.) первоначально необходимо прикрутить фитинг к запорной арматуре, а затем приварить его к трубе таким образом, чтобы запорную арматуру было удобно обслуживать (чтобы ручка находилась в нужной плоскости). Несоблюдение указанной последовательности сборки соединения может привести к разрушению резьбовой части комбинированного фитинга или провороту закладного элемента в полипропилене, так как при выводе ручки крана в плоскость, удобную для обслуживания, происходит значительное превышение допустимого момента (15Н\*м) закручивания соединения. И в том, и в другом случае фитинг становится непригодным для применения по назначению, хотя визуально это может быть незаметным.

5.11. Уплотнение резьбы производится с использованием фторопластовой ленты (ФУМ) и другими полимерными уплотнителями или специальными анаэробными клеями, герметиками для резьбовых соединений. ФУМ лента должна накручиваться по всей ширине резьбы и по направлению скручивания фитингов.

При необходимости демонтажа соединения «комбинированный фитинг - латунный кран» необходимо сохранить целостность указанного соединения до уведомления представителей компании «ПК КОНТУР» и согласования дальнейших действий.

**Таблица 5. Количество витков уплотнительного материала.**

Резьба	Количество витков	
	лента ФУМ 0,2 мм	лента ФУМ 0,075 мм
1/2"	6	16
3/4"	7	18
1"	8	21

## 6. Указания по эксплуатации

6.1. Полипропиленовые фитинги должны эксплуатироваться при условиях, указанных в Таблицах 2 и 3.

6.2. Полипропиленовые фитинги не допускаются к применению:

- при нарушении температурного режима, указанного в Таблице 1;
  - при рабочем давлении, превышающем допустимое для данного класса эксплуатации;
  - в помещениях категорий «А, Б, В» по пожарной опасности (СП 40-101-96 п.2.8);
  - в помещениях с источниками теплового излучения, температура поверхности которых превышает 130°C;
  - в системах с элеваторными узлами и для расширительного, предохранительного, переливного и сигнального трубопроводов (СП 41-102-98 п.3.4);
- для отдельных систем противопожарного водоснабжения (СП 40-101-96 п.1.2).

## 7. Условия хранения и транспортирования

7.1. Фитинги упаковывают в ящики из гофрированного картона по ГОСТ 13511 с логотипом компании-производителя или в другой материал, обеспечивающий сохранность изделий и транспортируют любым видом транспорта в соответствии с правилами перевозки грузов и техническими условиями погрузки и крепления грузов, действующими на данном виде транспорта.

7.2. При транспортировании, погрузке и разгрузке полипропиленовых фитингов необходимо оберегать их от ударов и механических нагрузок, от нанесения царапин и повреждений колющими, режущими предметами и инструментами.

7.3. При перевозке ящики с фитингами необходимо укладывать на ровную поверхность транспортных средств, предохраняя от острых металлических углов и ребер платформы.

7.4. Фитинги должны храниться на стеллажах в закрытых помещениях или под навесом по условиям 5 (ОЖ4), раздела 10 ГОСТ 15150. Допускается хранение фитингов в условиях 8 (ОЖ3) не более 6 месяцев. Высота штабеля не должна превышать 2 м. Складевать фитинги следует не ближе 1 м от нагревательных приборов.

7.5. При хранении фитинги должны быть защищены от воздействия прямых солнечных лучей.

## **8. Утилизация**

8.1. Утилизация изделия (переплавка, захоронение, перепродажа) производится в порядке, установленном Законами РФ:

- от 04 мая 1999 г. № 96-ФЗ «Об охране атмосферного воздуха»;
- от 24 июня 1998 г. № 89-ФЗ «Об отходах производства и потребления»;
- от 10 января 2002 № 7-ФЗ «Об охране окружающей среды»,

а также другими федеральными и региональными нормами, актами, правилами, распоряжениями и прочими документами, принятыми во исполнение указанных законов.

## **9. Гарантийные обязательства**

9.1. Изготовитель гарантирует качество продукции собственного производства при условии соблюдения потребителем правил проектирования, транспортирования, хранения, монтажа и эксплуатации.

9.2. Гарантийный срок составляет 10 лет и исчисляется с момента реализации продукции конечному потребителю или со дня ввода в эксплуатацию, подтвержденного документально, при соблюдении следующих условий:

- осуществлении проектирования трубопроводных систем и их монтажа специализированными организациями, имеющими подтвержденное документами, право ведения данных видов деятельности;
- осуществлении проектирования и монтажа в соответствии с требованиями нормативнотехнической документации;
- проведении испытаний трубопроводной системы на прочность и герметичность гидравлическим или пневматическим способом и подтверждении результатов испытаний Актом перед сдачей в эксплуатацию вновь сооруженной системы или после реконструкции (капитального ремонта) действующей системы;
- соответствии параметров эксплуатации значениям, указанным в нормативной документации и документации завода производителя (паспорта на продукцию). Гарантия распространяется на все дефекты, возникшие по вине завода - изготовителя.

9.3. Гарантия не распространяется на случаи:

- нарушения условий хранения, транспортировки, погрузочно-разгрузочных работ;

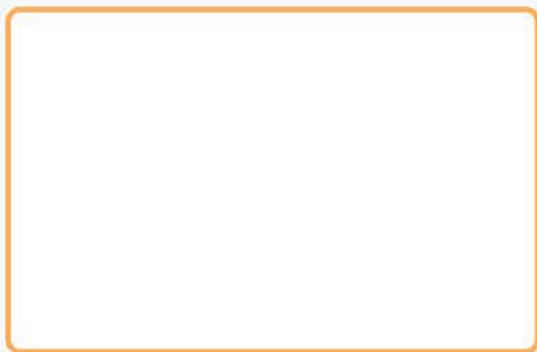
- нарушения требований нормативнотехнической документации к монтажу и эксплуатации изделий;
- форс-мажорных обстоятельств.

## **10. Условия гарантийного обслуживания**

10.1. Претензии к качеству продукции могут быть предъявлены в течение гарантийного срока и при соблюдении условий предоставления гарантии (п.9.2).

10.2. Замененные изделия или их части, полученные в результате ремонта, переходят в собственность Продавца.

10.3. В случае необоснованности претензии, затраты на диагностику и экспертизу изделия оплачиваются Покупателем.



Свердловская область,  
г. Заречный,  
ул. Попова, 57

тел.: +7 (343) 298-00-58  
e-mail: [info@pk-kontur.ru](mailto:info@pk-kontur.ru)

[www.контур.рф](http://www.контур.рф)

